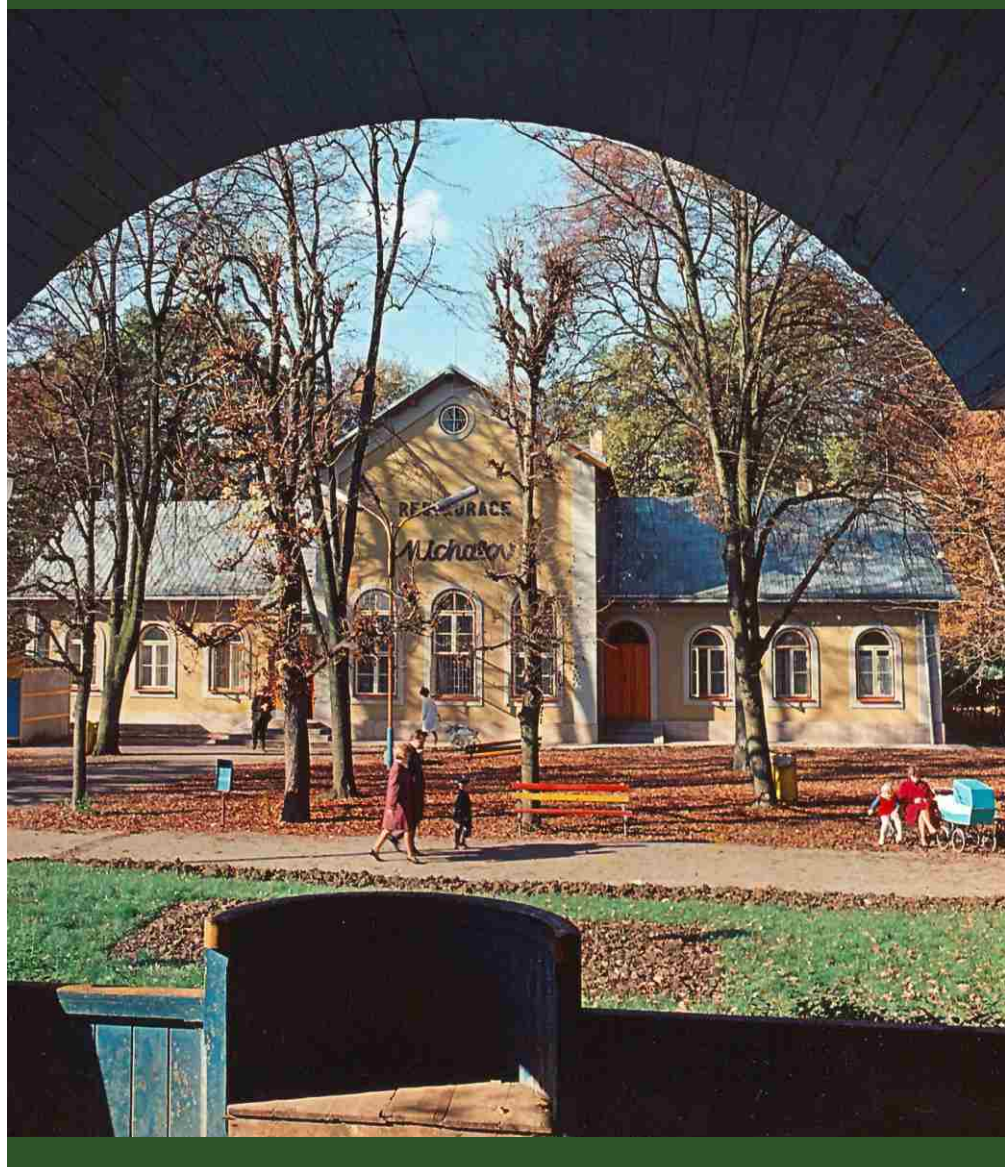




# ZPRAVODAJ

MUZEÁ KOMENSKÉHO V PŘEROVĚ

ŘÍJEN—PROSINEC 2017



# Muzeum zahájilo dvě velké investiční akce

**V letošním roce byly zahájeny dvě dlouho očekávané stavby, které mají zkvalitnit uložení sbírek v nově vybudovaném depozitáři v rekonstruované budově bývalé školy a zachránit a znovu zpřístupnit palác hradu Helfštýna.**

**Radim Himmler**

Stavební akce „Muzeum Komenského v Přerově - rekonstrukce budovy Nábř. Dr. Beneše 21“ byla zahájena předáním staveniště 19. května 2017. Zhotovitelem vzešlým z výběrového řízení je firma PTÁČEK - pozemní stavby s.r.o., Kojetín. Projektovou dokumentaci zpracovala již v roce 2012 projekční kancelář M&B eProjekce s.r.o., Přerov. Celková cena díla je 41.436.705,72 Kč (včetně DPH). Cílem rekonstrukce budovy bývalé Střední školy elektrotechnické je uložit v novém depozitáři vybaveném moderními úložnými systémy téměř 100 tis. sbírkových předmětů nyní umístěných v pronajatých nebo nevyhovujících prostorech.



*Budova bývalé Střední školy elektrotechnické poskytne po rekonstrukci přerovskému muzeu tolik potřebné prostory pro sbírkové předměty.*

Kromě depozitářů archeologie, výtvarného umění, nábytku a varií budou do budovy přemístěna i pracoviště koncer-

vátorů a archeologů a pro odbornou veřejnost bude sloužit badatelna. Podle upraveného harmonogramu by měl být aktualizovaným termínem dokončení stavby listopad 2018. Následně v roce 2019 bude prováděno přestěhování pracovišť a sbírkových předmětů s využitím specializované firmy.



*Také torzo renesančního paláce na hradě Helfštýně se dočká svého zastřešení.*

Druhá významná stavební akce „Muzeum Komenského v Přerově - záchrana a zpřístupnění paláce na hradě Helfštýn“ byla zahájena předáním staveniště 4. září 2017. Ve výběrovém řízení na zhotovitele uspělo sdružení firem HOCHTIEF CZ, a.s., Praha, a ARCHATT PAMÁTKY, spol. s r.o., Třebíč. Autorem projektové dokumentace zpracované v roce 2016 je atelier-r, s.r.o., Olomouc. Cena díla činí 71 790 863,08 Kč (včetně DPH). Předpokládaným termínem dokončení stavby je září 2019. Cílem stavby v areálu památkově chráněného objektu hradu Helfštýna je statické zajištění a sanace zdiva rozměrné budovy torza renesančního hradního paláce včetně parkánových teras. Většina z 12 místností paláce získá prosklené zastřešení, koruny zdiva budou ochráněny olověným plechem. Úroveň 1. nadzemního patra bude mít nové betonové podlahy a do

úrovně 2. nadzemního patra bude vložena pochozí lávka z kortenu (řízeně korodovaná ocel) procházející průběžně jednotlivými místnostmi i s možností výstupu na úroveň střechy. Rekonstrukce hradního paláce znamená důležitý krok k ochraně této významné kulturní památky a umožní také lepší zpřístupnění sbírek pro veřejnost, zejména sbírky uměleckého kovářství, ale i archeologických nálezů a kamených artefaktů z hradního lapidária.

Na obě akce byla úspěšně podána žádost o dotaci v rámci výzvy 21 - Muzea z Integrovaného regionálního operačního programu (IROP). Investorem obou stavebních akcí je Olomoucký kraj - zřizovatel Muzea Komenského v Přerově, který při investiční přípravě i při žádostech o dotaci poskytl vynikající administrativní podporu pracovníků svého Krajského úřadu.



*Radost z úspěšně rozjetého projektu provází i starosti, jak zajistit plynulý a bezproblémový návštěvnický provoz. O komplikacích spojených se stavebními pracemi na hradě Helfštyňně vás informuje kastelán hradu Jan Lauro na 4. straně našeho zpravodaje.*

Muzeum se tak s oběma svými podanými projekty zařadilo mezi 39 schválených projektů dané výzvy IROP z celého Česka.

## Republika slaví sté výročí a Přerované s ní

**V příštím roce oslaví naše republika sté výročí svého vzniku, proto přišlo Muzeum Komenského v Přerově s návrhem celoměstského projektu, který je v současné době již „v chodu“. A co nás tedy v příštím roce čeká?**

**Kristina Sehnálková**

Celý projekt vychází ze základní myšlenky vzájemné spolupráce všech občanů Přerova, kteří cítí potřebu výročí republiky uctít. Muzeum připravuje rozsáhlou výstavu na téma: Jak se žilo v Přerově v průběhu předchozího sta let, časově rozdělenou na dva bloky. 3. března se otevře výstava mapující přerovskou každodennost v letech 1918–1948 a 16. srpna, po krátké přestávce nezbytné k proměně výstavních prostor, se budete moci seznámit s tím, jaký byl život v socialistickém Přerově až do Sametové

revoluce a v letech krátce po ní. Výstavu pochopitelně doprovodí, jak je již zvykem, celá řada přednášek a dalších drobnějších doprovodných programů.

Jelikož by muzeum samo nebylo schopno z kapacitních důvodů plně obsáhnout koordinaci projektu v celé jeho šíři, proto zástupci muzea rovněž oslovili Statutární město Přerov, které nad celým projektem převzalo záštitu, ztotožnilo se se základní myšlenkou a souhlasilo s aktivním zapojením jak na poli koordinačním a propagačním, tak tematickým přizpůsobením programové nabídky svých kulturních subjektů. Obě městské galerie připravují doprovodné výstavy, svůj bohatý program má také Městská knihovna a na filmové lahůdky se můžete těšit v kině Hvězda.

A jak se tedy můžeme zapojit my, občané Přerova?

**Pokračování na následující straně**



Každý podle svých možností. Někdo obohatí programovou nabídku o svou akci či jen přijde s dobrým nápadem, kterého se chopí někdo další, přerovští obchodníci a řemeslníci mohou (kromě finanční nebo barterové podpory) tematicky doplnit sortiment nabízených produktů nebo poskytnout svou pomocnou ruku při spolupráci na některých dílčích aktivitách. Někdo svou podporu vyjádří propagací připravovaného programu, někdo třeba tím, že se konkrétních akcí zúčastní a někdo na 28. října „jen vyvěsí vlaječky.“ Každý kamínek do mozaiky má svou cenu a dá se říci, že není nikdo, kdo by nemohl přispět svou „troškou do mlýna“.



*První zpráva o vzniku samostatné republiky zazněla v restauraci Městského domu. (Zde dobová ilustrační fotografie sálu).*

A aby nebylo pochyb, že se jedná o společný projekt občanů města, nikoli tedy několika „vůdčích“ subjektů, bylo pro potřeby projektu vytvořeno zastřešující logo, které bude sloužit k propagaci všech počinů v rámci projektu.

Jistě si kladete otázku, co vám iniciátoři nabízejí kromě spokojenosti z dobře vykonané práce. Zde můžeme přislíbit zejména vzájemnou propagaci zainteresovaných subjektů a jejich aktivit na speciálně pro projekt vytvořených facebookových stránkách, plakátech, letácích a kalendářiích, webových stránkách muzea a města a rovněž předpokládáme ohlas projektu i v celostátních médiích.



*Takto se v Přerově slavilo desáté výročí vzniku republiky v roce 1928. Jak se bude slavit to sté?*

Svůj prostor samozřejmě poskytly i Přerovské listy a také Zpravodaj Muzea Komenského v Přerově dozná v příštím roce dočasných změn. V první řadě navýšíme jeho rozsah o přílohu věnovanou speciálně projektu 100letá republika, ve které bude prostor pro propagaci jak akcí v rámci projektu, tak zejména zainteresovaných sdružení, spolků, firem a dalších. Byli bychom velmi rádi, kdyby občané tuto příležitost uchopili jako jednu z možností, jak dát o sobě a svých aktivitách či firmách vědět a představit se tak ostatním.

Myšlenka celoměstských oslav má v Přerově již svou tradici. Stačí si vzpomenout na Středomoravskou výstavu v roce 1936, které bychom se chtěli, alespoň z části, přiblížit. Také pro 100letou republiku bude vytvořena velká pamětní kniha, sloužící k zaznamenání všech, kteří se na projektu podíleli – realizátorů i návštěvníků – a po skončení bude uložena ve sbírkách muzea Komenského v Přerově na památku Přerovanů roku 2018.

Věříme, že si projekt najde své příznivce a myšlenka soudržné občanské společnosti dosáhne svého naplnění.

**100 letá Republika 1918-2018**

**Přerov**

# PROVOZ HRADU HELFŠTÝNA BUDE OMEZEN

**Pravidelní návštěvníci hradu Helfštýna jistě zaregistrovali, že již započaly dlouho očekávané stavební úpravy hradu, což sebou samozřejmě nese jisté komplikace. Jaká omezení návštěvníky čekají, na to jsme se zeptali kastelána hradu Jana Laura.**

**Jak dlouho opravy potrvají a na jaké změny v provozu se mají návštěvníci připravit?**

V pondělí 11. září 2017 jsme zahájili dlouho očekávaný projekt Záchrany a zpřístupnění paláce hradu Helfštýn. Na dobu dvou let tak bude částečně omezen běžný provoz hradu. Redukovat musíme do značné míry i tradiční kulturní program. Po dobu nezbytně nutnou uzavíráme poslední, tj. palácové, nádvoří. Omezení se dotkne také louky před hradem, která poslouží jako překladiště materiálu a zázemí stavby.

**Správa hradu Helfštýna se však i přes tyto komplikace snaží vyjít návštěvníkům maximálně vstříc...**

Ano. Stavební práce budou probíhat v prostoru palácového nádvoří. A právě zde jsou instalovány všechny tři stálé expozice: Umělecké kovářství, Historická mincovna i nejmladší Expozice archeologie. Po dobu realizace proto nabídneme možnost zhlédnutí vybraných artefaktů z výše zmíněných expozic v tzv. H-studiu na III. nádvoří a v sálu hradní galerie na II. nádvoří. Do těchto prostor se návštěvníci dostanou s průvodcem v rámci komentovaných prohlídek, které začínají vždy v celou hodinu. Nic z našich sbírek tak milovníkům historie neunikne.

**Na hradě Helfštýně se po celou sezónu pořádá nepřeborné množství kulturních akcí. Dá se tedy předpokládat, že stavební úpravy hradu se jich také dot-**

**knou. Můžeme očekávat dokonce zrušení některých pravidelných „hradních“ aktivit?**

Z důvodu stavebního záboru louky před hradem a palácového nádvoří včetně budovy paláce jsme nuceni redukovat rozsah velkých kulturních akcí (Hefais-ton, Festival vojenské historie, Author Šela Marathon, Helfštýnská pouť aj.). Většinu komornějších akcí se pokusíme realizovat v obvyklém rozsahu, k nutným změnám však dojde ve dnech konání akcí. Místo zažitých celovíkendových či sobotních programů budeme kvůli šestidennímu režimu stavebních prací (od pondělí do soboty) nuceni pořádat doprovodné aktivity zásadně v neděli.



**Je ještě něco, na co by měli být návštěvníci hradu připraveni?**

Torzo renesančního paláce je rozsáhlý objekt. Množství materiálů a nových konstrukčních prvků, které bude potřeba z předhradí na staveniště dopravit, vyžaduje zvýšenou frekvenci pohybu různých strojů a manipulační techniky po ostatních nádvořích. Po dobu trvání stavby tak upozorňujeme na zvětšená rizika a zvýšenou hlučnost a prašnost v areálu hradu. Za případné komplikace se předem omlouváme.

**Děkuji za informace a přeji pokud možno bezproblémový průběh prací.**  
(ks)

# Tropické houby na Ornis! Je to možné?

**O tom, že houby rostou všude kolem nás, jsme se již několikrát přesvědčili. Často je nacházíme v místech, kde bychom je vůbec nečekali. V posledních letech přibývá u nás záznamů o výskytu hub z jiných kontinentů. Je to vůbec možné? Jak se k nám tyto houby dostaly?**

**Jiří Polčák**

Nejčastěji se tak stává při zakoupení substrátu pro pěstování pokojových rostlin, nebo cizokrajných dřevin. Nejznámější případ je výskyt Květnatce Arche-rova, který byl do Evropy zavlečen až z daleké Austrálie díky pokusům s pěstováním bavlny. Bavlníku se nedařilo, ale květnatec téměř v celé Evropě zdomácněl a každoročně přibývá nových lokalit.



*Bedla olivolupenná*

Další houba se ukázala letos v květináči pod fikusem. Jednalo se o velmi vzácnou bedlu olivolupennou, která se v Evropě našla v šesti státech. Byla popsána teprve v roce 1998. Poprvé se našla u nás v roce 2001 v Brně, později v Hradci Králové, v botanické zahradě v Praze a letos i v botanické zahradě Liberci. Tento druh pochází z tropických oblastí Brazílie a snad i z východní Afriky.

Jiné dva druhy byly nalezeny v mulčovací kůře, která sloužila jako podestýlka pro ptáky ve voliérách. Oba druhy pocházejí ze střední a severní Ameriky. Bedla Brasadolova se podobá naší jedlé bedle červenající s tím rozdílem, že plodnice při poranění ihned výrazně žlutoutne a během chvilky mění barvu do fialova. Tento druh roste v Evropě výhradně v mulčovací kůře nebo v pilinách, často ve velkém množství, ale nikde není hojný. Houbaři by si na



*Bedla cibulkotřenná*

V areálu Ornitologické stanice v Přerově už bylo nalezeno několik vzácných a zajímavých druhů hub a některé se dostaly dokonce i do vnitřních prostor budovy a vyrostly v květináčích. Jako první byla v roce 2014 nalezena v květináči pod jukou drobná, žlutě zbarvená bedla cibulkotřenná, která pochází ze subtropických oblastí jižní a střední Ameriky, pravděpodobně i Asie. Tento druh se občas objeví i ve vytápěných sklenících s dostatečnou vlhkostí vzduchu.



*Bedla Brasadolova*



ni měli dávat při sběru bedel pozor, jedná se totiž o jedovatou houbu.

V bohatých trsech roste v mulčovací kůře penízovka nádherná, pocházející rovněž z Ameriky. Tento druh je však v Evropě hodně vzácný a nález z ORNIS patřil k prvním v České republice. I když penízovka nádherná láká ke sběru, přesto patří k jedovatým druhům.

U některých nepůvodních druhů hub je možné u nás v budoucnu předpokládat častější výskyt především díky stoupající oblibě používání mulče a pěstováním okrasných rostlin a dřevin.



*Penízovka nádherná*

## Středověké a raně novověké zbraně Přerovska

**Zbraně a zbroj od konce 9. století do konce třicetileté války pocházející ze sbírek Muzea Komenského v Přerově budou od října 2017 prezentovány na originální výstavě instalované v prostorách přerovského zámku na Horním náměstí.**

**Zdeněk Schenk**

Na podzim tohoto roku je v Muzeu Komenského v Přerově připravován výstavní projekt, který si klade za cíl přiblížit veřejnosti kolekci nálezů středověké a raně novověké výzbroje a výstroje uloženou ve sbírkách archeologie a militaria Muzea Komenského v Přerově. Tyto předměty budou doplněny o vybrané atraktivní exponáty ze sbírek dalších středomoravských muzejních institucí - Vlastivědného muzea v Olomouci, Muzea a galerie v Prostějově, Městského a kulturního střediska Kojetín, Muzea Kroměřížska, Městského muzea a galerie Holešov a zámku Tovačov. Projekt je realizován ve spolupráci Muzea Komenského v Přerově, p.o. s Archeologickým ústavem Akademie věd české republiky, Brno, v.v.i.

Nedílnou součástí tohoto připravovaného projektu bude i podrobný a výpravný

katalog mapující sbírku militarií z přerovského muzea a jejich případnou vazbu na konkrétní historické události regionu. Instalace výstavy bude provedena v reprezentativních prostorách výstavního sálu přerovského zámku. Jednotlivé druhy zbraní (chladné zbraně, tyčové zbraně, úderné zbraně, střelné zbraně, palné zbraně a ochranná zbroj) budou prezentovány v rámci obecného vývoje těchto předmětů i v kontextu historických událostí přerovského regionu. Tyto originální exponáty budou doplněny o vybrané dobové ilustrativní ikonografické prameny, které návštěvníkovi osvětlí jejich funkci a způsoby použití.



**Pokračování na následující straně**



*Torzo muškety a železné furkety z 1. poloviny 17. století na pozadí dobového vyobrazení mušketyra od nizozemského malíře Jacoba de Gheyna.*

První část výstavy je spojena s raně středověkým osídlením města Přerova. Z tohoto období máme doloženy spíše ojedinělé archeologické nálezy militarií, z nichž nejstarší spadají do 9. století. Mladší část vystavených předmětů pochází z 10. - 11. století a reprezentuje mladší dobu hradištní, kdy se na přerovském Horním náměstí nacházelo mohutně opevněné hradiště.

Největší zastoupení v rámci výstavního projektu pak má široká škála druhů a typů vrcholně a pozdně středověkých militarií, mezi nimiž lze vyzdvihnout především kolekci mečů, které reprezentativním výběrem názorně ilustrují vývoj této exkluzivní zbraně od 9. do počátku 16. století, přičemž většina z nich nebyla veřejnosti prozatím nikdy představena. Za zmínku stojí také bohatá kolekce tesáků, seker či předmětů úzce spojených s ovládnutím koňské síly, mezi

nimiž dominuje především široká typová škála ostruh. Rovněž bude prezentována kolekce nálezů militarií ze širšího okolí Tovačova, které lze hypoteticky spojit s válečnými událostmi z roku 1470, jenž v daném prostoru probíhaly. Jeden z hlavních exponátů pak bude představovat větší část kolekce unikátního nálezů raného typu plátových zbrojí z přelomu 14. a 15. století, který byl učiněn kolem roku 1866 na dnes již zničeném tvrzišti v Žeravicích na Přerovsku. Tento světový unikát reprezentuje jednu z nejstarších dochovaných plátových zbrojí vůbec, přičemž část kolekce nepochybně sloužila svému někdejšímu majiteli při turnajích, o čemž nás informují dochované specifické díly tohoto ochranného odění.

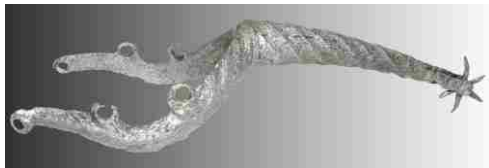


*Torzo dlouhého meče z 2. poloviny 15. až počátku 16. století.*

**Dokončení na následující straně**



Dominantou výstavy je rovněž podstatné torzo hlavně tarasnice z původní výzbroje hradu v Tovačově, doprovázené dvěma hlavními raně novověkými děly z téže lokality.



*Ostruha z 2. poloviny 15. století*

Závěr výstavy bude věnován válečným událostem třicetileté války, které dramaticky zasáhly do života tisíců obyvatel měst a vesnic na střední Moravě. K vidění budou drobné předměty z průzkumu vojenského polního tábora u Horní Moštěnice, kde na sklonku léta 1643 pobývala švédská armáda vedená jednou z nejvýznamnějších postav třicetileté války generálem Lennartem Torstenssonem.



*Sekera datovaná do přelomu 15. a 16. století*

Výstava tak v ucelené formě představuje druhy výzbroje a výstroje, které byly ve sledovaném regionu používány od konce 9. století do konce třicetileté války, přičemž v této formě budou tyto středověké a raně novověké zbraně prezentovány vůbec poprvé.

**Výstava bude zahájena vernisáží ve Slavnostní zámecké síni města Přerova na přerovském zámku 12. října 2017 v 17.00 a potrvá do 31. března 2018.**

## ORNITOLOGOVO POVZDECHNUTÍ

Práce v záchranné stanici přináší často velmi rozporuplné pocity. Někdy radost z toho, že se podařilo nějakého ptáka či zvířátko zachránit, často ale bohužel také pocit marnosti. Marnosti nad rozmachem lidské civilizace, který zdaleka nepřináší jen hojnost plných žaludků a nejrůznějších požitků, ale také smrt milionů našich souputníků ať již na silnicích, v elektrických drátech nebo větrných elektrárnách.

Snad nejhorší je ale lidská hloupost. A v tomto případě se na pár řádkách zmíním o té, která jde vyjádřit starým mysliveckým heslem „Zahnutý zobák dolů“. Pro neznalé – jde o starý myslivecký názor, že dravce (synonymem je křivý zobák) je třeba hubit prakticky na potkání. A že se myslivci dost často činili,

o tom, jak dokládají dřívější myslivecké statistiky, koneckonců není pochyb.

Vzhledem ke vzrůstajícímu uvědomění si nezastupitelnosti „zahnutých zobáků“ v přírodě by měl jeden za to, že tento názor již v 21. století nemá své místo. Bohužel – není tomu tak. Svědčí o tom nejen stále narůstající počet otrávených dravých ptáků, ale i odstrašující případ z Kojetínska z konce srpna 2017. Na rozsáhlých polích zde bylo postřeleno minimálně 26 jedinců motáka pochopa a dva jedinci motáka lužního. O tomto masakru jsme se dozvěděli díky telefonátu paní Pískovské, která zde našla nejdříve dva a následně další čtyři motáky pochopy postřelené. První dva skončili v záchranné stanici v Němčicích, další čtyři potom v naší záchranné

né stanici ORNIS. Všichni jedinci vykazovali poranění broky, jak dokládá rentgenový snímek jednoho z nich.



*Střelná rána v lýtku motáka pochopa*

Je neuvěřitelné, že barbarský střelec si nedokáže dát dohromady dvě a dvě! Desítky dravců (a volavek a čápů bílých) jsou v místě proto, že zde mají díky množství hrabošů doslova prostřený stůl. A pokud člověk uvedené ptáky vystřelí (nebo alespoň vyžene), tak bude muset proti hrabošům zakročit jinou cestou, pravděpodobně chemicky. A jsme v začarovaném kruhu. Další a další chemické látky (často i prudké jedy) sypeme do polí, místo toho, abychom alespoň částečně využili přímo pomoci přírody.

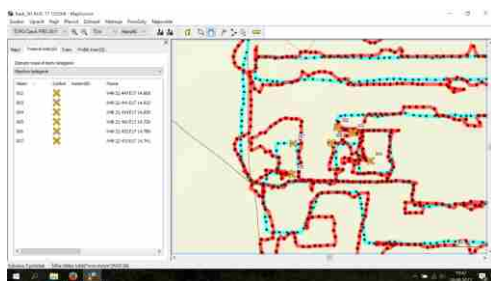


*Rentgenový snímek odhalil v těle tohoto pochopa nejméně 18 broků.*

A pokud dávají myslivci dravcům za zlé, že jim sem tam seberou nějakého zajíčka nebo bažanta, nechť si opět spočítají ztráty zvěře jen na silnicích. Místo toho, aby se zasadili alespoň o minimální změny v naší krajině (spousta myslivců jsou zároveň zemědělci), které by drobné zvěři pomohly, uchýlí se ovšem někteří (!) k výše uvedenému barbarství.



*Mezi zastřelenými dravci byl i silně ohrožený moták lužního (levý dolní roh).*



*Odborná pracovnice České společnosti ornitologické našla se speciálně vycvičeným psem na poli dalších pět střelených motáků pochopů a jednoho motáka lužního.*

Věřu, práce v záchrané stanici není někdy lehká. Omlouvám se všem myslivcům, kterých se tento příspěvek dotkl - ti zřejmě proti dravcům svoji flintu nezvednou. A věřím tomu, že je jich výrazná většina ...

**Josef Chytil**

# SCHVÁLENO! Výstava o malém předmětu s velkou důležitostí a staletou historií

Co je podpis pro člověka, to je razítko pro úřad, firmu, školu – zkrátka pro jakoukoliv instituci. Razítka podobná těm, která známe z dnešního každodenního života, se začínají objevovat teprve kolem poloviny 19. století. Jejich předchůdci – typáře (pečetidla) a pečetě – však mají historii mnohem delší, na našem území téměř 1 000 let.

**Marta Konířová, Lubor Maloň**

Tato výstava představuje málo známou, ale velmi zajímavou sbírku razítek, typářů, pečetí a razidel, tzv. sfragistický fond přerovského muzea. Protože razítko je nedílnou (a někdy zdá se i nejdůležitější) součástí jakéhokoliv úřadování, naleznete na výstavě dva historické úřady.



*Kovový typář (pečetidlo) s ozdobnou úchytkou a řetízkem.*

V první místnosti je umístěna kancelář z přelomu 19. a 20. století, tedy z doby vzniku a rozvoje razítek. Seznámíte se v ní zejména s mladšími předměty ze zmíněného sfragistického fondu: kovovými a pryžovými razítky, typáři, pečetěmi a rozmanitými razidly od poloviny 19. století prakticky do dnešní doby.



*Rukojeti razítek mívají různé tvary; často mají rozšířenou horní část, aby bylo možné dlaní vyvinout větší tlak a dosáhnout tak lepšího otisku razítka.*

Druhá místnost ukazuje stylizovanou cechovní kancelář, tedy místnost, kam si blíže neurčený přerovský cech ukládal své cechovní „poklady“ (truhly, typáře, cínové nádoby, postavníky atd.) a scházel se tam. Cechy se od sebe navenek odlišovaly svými různými symboly: znaky, tzv. cechovním právem (které po dobu výkonu funkce u sebe nosil cechmistr jako odznak své moci), pečetidly, korouhvemi aj.

Symboly musely být jasné a srozumitelné a samozřejmě nezaměnitelné.



*Revers (rub) razidla na medaile, které vzniklo v souvislosti s pořádáním Národopisné výstavy československé v Přerově v roce 1893.*

**Pokračování na straně 10**





Pečeť v kovovém obalu

„Tenkrát by například pekař těžko vystačil s nápisem Pekařství na svém vývěsním štítě jako v dnešní době,“ říká Mgr. Lubor Maloň, jeden z autorů výstavy. „Velká část obyvatelstva byla totiž negramotná. Použít tudíž musel obrázky, symboly. A ačkoli se moderní člověk mnohdy pozastaví nad významem některých znaků, tehdejšímu člověku byly zcela srozumitelné, protože s nimi přicházel do styku každý den.“



·Znak přerovských barvířů z roku 1842

Jelikož se na úředních pečetích a razítkách často objevují znaky (erby), věnuje se poslední část výstavy rovněž heraldice (heraldika je soubor pravidel a zvyklostí, podle kterých se tvoří a popisují znaky). Dozvíte se například, proč při popisu znaku „vlevo“ znamená „vpravo“, co vlastně říkají „mluvící“ znamení, kde všude je v Přerově k vidění městský znak a řadu dalších zajímavostí.



Osobní pákové razidlo přerovského faráře Kajetána Slámy (1882–1901), vyrobené firmou C. Jeschek v Brně.

Výstava ale také umožňuje zkusit si trochu úřadování na vlastní kůži. Návštěvníci, zejména ti malí, mohou vyzkoušet například vyplňování formulářů krasopisem, „štemplování“ alias razítkování, slepotisk (reliéfní tisk bez barvy) či skládání znaků (erbů) podle popisu i své fantazie.

**Razítko potvrzuje a schvaluje správnost a pravost dokumentu. Proto výstava o historii razítek a typářů, která bude od 31. října 2017 do 4. března 2018 přístupná v přerovském zámku, nese právě název „Schváleno!“.**



Úředníci Občanské záložny v Přerově ve 30. letech 20. století.

# Houby jako heraldický symbol

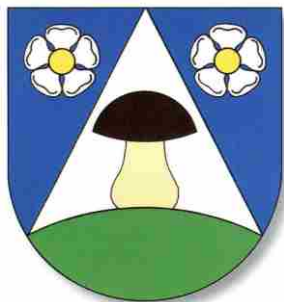
Muzejní výstavy o houbách pomalu končí a nastupují nové – jedna z nich se bude věnovat také heraldice. Ráda bych spojila obě témata a přispěla několika informacemi o kresbách hub na českých znacích měst a obcí.

Mykologická tematika se v České republice vyskytuje na znacích ve třech případech (ve světě bychom napočítali necelých dvacet). Nejznámější městem, jež houby avizuje rovněž svým názvem, je Smržovka v Jizerských horách. Původ slova se odvíjí od přídatného jména smržová, tj. hora porostlá lesem plným smržů. Houba je zde takzvaným mluvčím znakem – figura má přímý vztah ke jménu obce. Erb se užíval na pečetích již od 18. století, oficiálním městským znakem se stal v roce 1905, kdy byla Smržovka povýšena na město. Znak Smržovky tvoří modrý štít, jehož patu vyplňuje zelený trávník. Z trávníku mezi čtyřmi stejně rozloženými kapradinami vyrůstá smrž v přírodní barvě. V pravém a levém horním rohu štítu je po jedné šesticípé zlaté hvězdě.

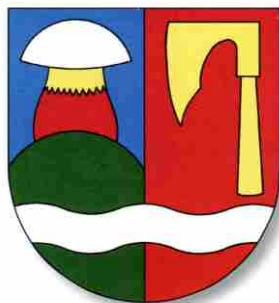


Horská obec Homole u Panny nedaleko Ústí nad Labem byla v 15. století nazývána Hřibojedy – ves lidí, kteří jedí hříby, tedy jídlo chudých. Znak s dominantním hřibem v přirozených barvách byl obci

udělen v roce 1998. Hřib je umístěn v modrém štítě ve stříbrném hrotu, který je doprovázen dvěma stříbrnými růžemi, a postaven na zeleném návrší (kopci ve tvaru homole), odkazujícím na název obce.



Roku 2005 si obyvatelé obce Vršovice u Loun zvolili v referendu do znaku hřib satan. Severně od Vršovíc se nachází park, Národní přírodní památka Velký vrch, s nejsevernější lokalitou vzácných druhů teplomilných, zejména hřibovitých hub, která je chráněným územím. Hojně se zde vyskytuje právě hřib satan, jinak dosti vzácná houba. Ve znaku na modro-červeném polceném štítě, se stříbrným vlnitým břevnem v patě, je vpravo na zeleném kopci (Velký vrch) nakreslen satan se stříbrným kloboukem a zlato-červeným pilovitě děleným třeněm. Druhou část znaku tvoří zlatá sekera bradatice.



Jarmila Klímová

# A po roce máme na zámku opět Vánoce

**Také v letošním roce bude otevřena v Muzeu Komenského v Přerově výstava Vánoce na zámku. Návštěvníci na ní mohou tradičně zhlédnout kompletní tzv. Zbořilův betlém, jehož autorem je sázavský řezbář Bedřich Zbořil.**

**Šárka Krákorová Pajůrková**

Betlém byl vytvořen na objednávku přerovského muzea v letech 1997 - 2009 a tvoří jej 127 figur vyřezaných z lipového dřeva. Štědrý večer a celé vánoční svátky patří k nejslavnostnějším okamžikům v roce. Výstava tak přiblíží jejich jedinečnou atmosféru na počátku 20. století na moravském venkově.

Návštěvníky jistě zaujme lidový interiér valašské rychty doplněný o kolekci vycpaných domácích a lesních zvířat. Výstavu obohatí i netradiční háčkované a paličkované vánoční ozdoby od autorek Olgy Haluskové a Jitky Hanákové.



*Ilustrační obrázek*

## POD OCHRANOU ROLANDŮ



**Kdo nebo co byl pod ochranou Rolandů se dozvíte v úterý 12. prosince od 17.00 v Korvínském domě na přednášce Lubomíra Vyňuchala. A že to bude tradičně nevšední vyprávění, o tom jeho pravidelní posluchači jistě nemají pochyb.**

Panovníci středověkým městům udělovali privilegia, jež zahrnovala různá práva. Mezi hlavní výsady patřilo právo tržní, celní, horní, hradební, várečné, mílové, hrdelní a soudní. Nejčastěji užívaným symbolem městské obchodní a celní samostatnosti byla soška rytíře Rolanda, ale mohl to být např. i sloup s korouhví, holí či mírou. Mnohdy stačil jeden symbol, většinou meč, který spojoval vícero výsad. Na právo hrdelní a soudní navíc upozorňovaly pranýře a tzv. klece hanby.

V řadě případů můžeme jmenované symboly zaznamenat i v dnešní době.

**Pokračování na straně 14**



Naleznete je v centrech měst a větších obcí na budovách radnic, náměstích, kašnách nebo poblíž kostelů a panských sídel. Tyto drobné sochařské plastiky a stavební památky připomínají taktéž jednu ze stěžejních lidských hodnot v období středověku a raného novověku, a to čest. Vše co se dotýkalo cti bylo bedlivě sledováno i hodnoceno a její ztráta znamenala ve většině případů zneuctující či ponižující trest.



Samotná přednáška nabízí nejen vizuální prezentaci daných památek v oblasti našeho regionu, ale můžete počítat také s rozšířeným záběrem mapujícím vybrané lokality z téměř celé střední Evropy.

*Roland v Litoměřicích má podobu divého muže s kyjem. Stojí na pilíři v severním rohu radnice, přičemž v jeho spodní části je upevněna železná délková míra, tzv. český loket (59 cm).*



*Rytíř Žumbera na průčelí domu sousedícího s radnicí v Plzni. Jedná se o legendární postavu místních pověstí. Socha původně stávala na městské kašně a pravděpodobně byla opravdu symbolem tržního pořádku.*

*Na předchozí straně vyobrazení sošky Rolanda na pranýřovém sloupu v Raabs an der Thaya (Rakousko).*



*Trh na náměstí slezského města Vratislav na obraze J. H. Bondrase z roku 1839. Středobodem je zde městská radnice, přičemž v pravé části obrazu se vypíná nad dlažbu náměstí vysoký kamenný sloup pranýře, zakončený soškou. V tomto výjimečném případě se však nejedná přímo o rytíře Rolanda, nýbrž o exekutora trestů, tedy kata. V jedné ruce sice drží tradiční meč, ale druhá svírá březové koště. Dnes naleznete na náměstí pouze repliku původního pranýře.*

Část prostoru mezi povídáním Lubomíra Vyňuchala vyplní již tradiční hudební host. Bonusem bude několik písní na téma „zločin a trest“ s doprovodem kytary a zpěvem Petra Vyňuchala.

# KALENDÁRIUM

neboli

## CO VÁS MŮŽE ZAJÍMAT...

Do 18. 10. výstava **Poklady z hůry aneb Jak se žilo na Hané**. Vstupné 60/30 Kč. Přerovský zámek.

Do 31. 10. výstava **Mykokosmos**. Vstupné 30 Kč. ORNIS.

Od 12. 10. 2017 do 31. 3. 2018 výstava **Středověké a raně novověké zbraně Přerovska**. Vstupné 60/30 Kč. Přerovský zámek.

Od 31. 10. 2017 do 4. 3. 2018 výstava **Schváleno! Razítka, pečete, typáře, městské znaky**. Vstupné 40/20 Kč. Přerovský zámek.

Od 3. 12. 2017 do 30. 12. 2017 výstava **Vánoce na zámku**. Vstupné 40/20 Kč. Přerovský zámek.

2. 10. od 17.00 **Houbařské pondělí**. Vstupné 10 Kč. ORNIS.

6. 10. od 16.00 **Drátované makovičky**. Výtvarná dílna s Veronikou Matlochovou. Vstupné 280 Kč, v ceně materiál, pomůcky a občerstvení. Je potřeba přihlásit se na e-mailu kosturova@prerovmuzeum.cz nebo na tel. 581 219 910. ORNIS.

7. 10. **Ptačí festival v Záhlinicích**. Procházka soustavou rybníků a přilehlým lužním lesem, pozorování ptáků, živočichů a rostlin, ukázka kroužkování. Sraz v 8.15 před hospodou U čápa v Záhlinicích. Předpokládané ukončení kolem 14.00.

12. 10. od 17.00 vernisáž výstavy **Středověké a raně novověké zbraně Přerovska**. Slavnostní zámecká síň města Přerova.

17. 10. **Největší Hanák za života i po smrti. Stríčky ze života obra Drásala**. Přednáška Veroniky Hrbáčkové v rámci projektu Poklady z hůry aneb Jak se žilo na Hané. Vstupné 10 Kč. Korvínský dům.

20. 10. od 19.00 **Komorní koncert Klasického dechového tria** (J. Šlégl - klarinet, B. Šlégl - klarinet, D. Urban - fagot). Vstupné dobrovolné. Slavnostní zámecká síň města Přerova.

20. 10. **Den stromů**. Oslava stromů procházkou mezi nimi s trochou ponaučení pro ZŠ, MŠ i veřejnost - několik zastavení s úkoly, hrami a kvízy, prohlídka zajímavých druhů stromů v parku Michalov. Přihlášky v ORNIS nebo BIOS nejsou nutné, vstup zdarma.

20. 10. **Prohlídka parku Michalov** s průvodcem v rámci Dne stromů. Sraz v 16.00 u restaurace Michalov.

26. 10. od 16.00 **Jak jsme si začali se včelami**. Povídání o včelách a včelaření s ženou malovčelařkou a vystudovaným velkovčelařem, kteří poradí, jak začít. Vstupné 10 Kč. Korvínský dům.

26. 10. od 9.00 **Mladý zahrádkář**. Okresní kolo zahradnické vědomostní soutěže pro děti. Přihlášky do 21.10.2017. Více na [www.ornis.cz](http://www.ornis.cz). ORNIS.

9. 11. od 16.30 dílnička **Odpoledne u krmítka**. ORNIS.

14. 11. od 17.00 přednáška Petra Žákovského k výstavě **Středověké a raně novověké zbraně Přerovska**. Vstupné 10 Kč. Korvínský dům.

3. 12. od 17.45 vernisáž výstavy **Vánoce na zámku**. Přerovský zámek.

8. 12. od 16.30 výtvarná dílna **Zimní skořápkohraní**. ORNIS.

12. 12. od 17.00 Přednáška Lubomíra Vyňuchala **Pod ochranou Rolandů**. Vstupné 10 Kč. Korvínský dům.

14. 12. od 17.00 **Vánoční setkání ornitologů**. ORNIS.

17. 12. od 14.00 do 18.00 **Vánoční strom pro ptactvo**. ORNIS.

### ZPRAVODAJ MUZEA KOMENSKÉHO V PŘEROVĚ ŘÍJEN-PROSINEC 2017

**Texty:** Radim Himmler, Josef Chytil, Jarmila Klimová, Marta Konířová, Šárka Krákorová Pajůrková, Jan Lauro, Lubor Maloň, Romana Nitková, Jiří Polčák, Kristina Sehnálková, Zdeněk Schenk a Lubomír Vyňuchal

**Foto:** archiv Muzea Komenského v Přerově a Petr Žákovský

**Redakce a grafická úprava:** Kristina Sehnálková

Vydalo Muzeum Komenského v Přerově, p.o., Horní nám. 7/7, 750 02 Přerov I - Město, Přerov IČO: 00097969.

Zaregistrováno Ministerstvem kultury ČR pod zn. MK ČR E 21496.

Příští číslo vyjde 8. ledna 2018



Muzeum Komenského v Přerově je zřízeno a financováno Olomouckým krajem.

**muzeum**  
KOMENSKÉHO  
V PŘEROVĚ